

الجمهورية الجزائرية الديمقراطية الشعبية

République Algérienne Démocratique Et Populaire



وزارة التعليم العالي والبحث العلمي  
جامعة تيسمسيلت  
كلية العلوم الاقتصادية والتجارية  
وعلوم التسيير

دروس عبر الخط  
مقياس: محاسبة وطنية



إعداد وتقديم الدكتورة: ديلمي هاجيرة  
الفئة المستهدفة: تخصص إقتصاد كمي  
المستوى الدراسي: السنة الثالثة ليسانس

الموسم الجامعي: 2024/2023

## كلية العلوم الاقتصادية والتجارية وعلوم التسيير

اسم ولقب الأستاذة:

ديلمي هاجيرة

الرتبة العلمية:

أستاذة محاضرة - أ -

المؤسسة:

جامعة تيسمسيلت

الفئة المستهدفة بالمقياس:

السنة الثالثة: تخصص اقتصاد كمي

المقياس:

محاسبة وطنية

الوحدة:

منهجية

الرصيد: 09

المعامل: 03

السنة الجامعية

2024 / 2023

- القدرة على الفهم والقراءة الصحيحة لبيانات الاقتصاد الوطني الكلي واستخدامها في التحليل الاحصائي
- تعلم مهارة الوصول الى البيانات الاقتصادية واستخراجها من الهيئات الاحصائية المتخصصة المحلية والدولية
- معرفة الهندسة العامة لنظام الحسابات الاقتصادية الجزائرية ومختلف المفاهيم وآليات تطبيقه على مستوى الاقتصاد الوطني.

## الأهداف العامة للمقرر

## المعارف السابقة المطلوبة:

- الاقتصاد الكلي
- الاقتصاد الجزئي
- المالية العامة

- ماهية المحاسبة الوطنية
- عرض عام لنظام الحسابات الاقتصادية الجزائرية (SCEA)
- عمليات المحاسبة الوطنية
- مجتمعات المحاسبة الوطنية
- حسابات القطاعات في نظام الحسابات الاقتصادية الجزائرية
- التحليل الهيكلي للنشاط الاقتصادي

## المحتوى

## توزيع المحاضرات على الحصص

عدد الحصص المبرمجة	عنوان المحاضرة	المحور
01	ماهية المحاسبة الوطنية	المحور الأول: ماهية المحاسبة الوطنية
01	حقل الملاحظة	المحور الثاني: عرض عام لنظام الحسابات الاقتصادية الجزائرية (SCEA)
01	الأعوان الاقتصاديون	
01	العمليات على السلع والخدمات	المحور الثالث: عمليات المحاسبة الوطنية
01	عمليات التوزيع	
01	العمليات المالية	
01	مجمعات الانتاج	المحور الرابع: مجمعات المحاسبة الوطنية
01	مجمعات الدخل	
01	تكوين المداخيل وتوزيعها الأولي	المحور الخامس: حسابات القطاعات
01	التوزيع الثانوي للمداخيل	
01	الجدول الاقتصادي الكلي	المحور السادس: التحليل الهيكلي للنشاط الاقتصادي
01	جدول المدخلات والمخرجات	

# تمهيد

تعكس التعاملات الاقتصادية اليومية الملايين من التعاملات، سواء ذات الطابع الاستهلاكي أو الاستثماري أو المالي أو النقدي أو التجاري الداخلي والخارجي، بالإضافة إلى التعاملات ما بين المقيمين في بلد معين والمقيمين في بلدان أخرى.

ولغرض حصر هذه التعاملات وتلخيصها ضمن الوحدات  
المؤسسية التابعة لها وضمن حسابات تعكس طبيعة المعاملات  
الاقتصادية، ولتقدير قيم عدد من المتغيرات الاقتصادية مثل الاستهلاك  
العائلي والحكومي، والاستثمار الخاص والعام، والمدخرات الخاصة والعامة  
وغيرها الكثير، كان لابد من الاعتماد على الحسابات الوطنية للقيام بهذه  
المهمة.

وذلك بهدف استخدام هذه التقديرات للحصول على تصور عام لأداء الاقتصاد الوطني، وكذا لاستخدام التقديرات الخاصة بهذه المتغيرات للتنبؤ بسلوكها مستقبلا من خلال أساليب التحليل الاقتصادي المختلفة، والتأثير على سلوك هذه المتغيرات من خلال استخدام السياسة المالية (الضرائب، الإعانات ... ) والسياسة النقدية (سعر الخصم ... )، وغيرها من السياسات.



# الفصل الأول

ماهية المحاسبة الوطنية

## مفهوم المحاسبة الوطنية

يمكن تعريف المحاسبة الوطنية بأنها نظام يوفر إطارا محاسبيا شاملا، يمكن من خلاله تركيب بيانات اقتصادية وعرضها في شكل يخدم أغراض التحليل الاقتصادي، واتخاذ القرار والسياسات.

يتضمن هذا النظام حسابات اقتصادية كلية، وميزانيات عمومية، وجداول متسقة ومتناسكة ومتكاملة، وبالاعتماد على مجموعة من المفاهيم والتعريفات، والتصنيفات، والقواعد المحاسبية المتفق عليها دوليا.

## أهداف المحاسبة الوطنية

الهدف الرئيسي لأي نظام للمحاسبة الوطنية، هو ملاحظة وقياس العمليات الاقتصادية التي يقوم بها الأعوان الاقتصاديين، بغية إعطاء صورة بسيطة وشاملة عنها، في إطار محاسبي متناسق.

## استخدامات المحاسبة الوطنية

تستخدم تقديرات الحسابات الوطنية في:

- ✓ رصد سلوك الاقتصاد
- ✓ تحليل الاقتصاد الكلي
- ✓ رسم السياسات واتخاذ القرارات الاقتصادية
- ✓ المقارنات الدولية

# مستخدمي المحاسبة الوطنية

- ✓ السلطات العمومية وأصحاب القرار
- ✓ الباحثين والجامعيين
- ✓ الطلبة
- ✓ المؤسسات
- ✓ الصحافة
- ✓ الهيئات الإقليمية والدولية.

# أنظمة المحاسبة الوطنية

أنظمة المحاسبة الوطنية

# نظام المحاسبة الوطنية للأمم المتحدة

Systeme Comptable National des nations unies (scn)

يستمد هذا النظام مفاهيمه من نظرية القيمة والمنفعة، حيث يعتبر إنتاجاً، كل ما من شأنه أن يخلق منفعة جديدة.

هذا النظام هو المعتمد في معظم البلدان الرأسمالية

أنظمة المحاسبة الوطنية

# نظام المحاسبة حسب الناتج المادي

Systeme des comptabilité par Production Matière (scpm)

يستمد هذا النظام بمجمل مفاهيمه من النظرية الماركسية، والتي تعتبر العمل هو الذي يخلق القيمة، حيث ينظر إلى الإنتاج على أنه الإنتاج المادي فقط؛ أي أن هناك إغفالا واسعا للخدمات خاصة غير المادية منها

هذا النظام هو المعتمد في معظم البلدان الاشتراكية.

أنظمة المحاسبة الوطنية

## نظام المحاسبة الوطنية في الجزائر

نظام المحاسبة الوطنية في الجزائر، ليس نظاما أصليا وإنما مشتق، إذ يستمد مفاهيمه من النظامين السابقين؛ وإن كان يميل إلى المحاسبة حسب الناتج المادي، وهذا راجع للاختيارات الاقتصادية التي تبنتها الجزائر غداة الاستقلال والممثلة في الاشتراكية.

# الفصل الثاني

عرض عام لنظام الحسابات الاقتصادية  
الجزائرية  
(SCEA)

تهتم المحاسبة الوطنية بالنشاطات الاجتماعية التي تؤدي إما إلى الإنتاج السوقي، أو الإنتاج المعيشي، أو الخدمات غير المسوقة، كما تهتم المحاسبة الوطنية بالعمليات الاقتصادية التي تكون نتيجة العمل الاجتماعي المخصص للإنتاج وذلك أثناء مراحل الإنتاج والتوزيع، التبادل، الاستهلاك.

تتمثل عناصر الملاحظة في نظام الحسابات الاقتصادية الجزئية، في التحديد المكاني والزمني لحقل الملاحظة وكذا الأعوان الاقتصاديين.

## تحديد حقل الانتاج في (SCEA)

يلعب تعريف الإنتاج دورا رئيسيا في نظام المحاسبة الوطنية. وان كانت كل الأنظمة المحاسبية تعتبر السلع نتيجة نشاط إنتاجي، يشمل السلع المادية (الأشياء والطاقة)، لكن هذا ليس صحيحا بالنسبة للخدمات التي تختلف معالجتها من نظام للمحاسبة الوطنية إلى نظام آخر.

# تصنيف الخدمات في (SCEA)

- تضم: \*النقل وملحقاته \*مواصلات \*تجارة \*خدمات السياحة \*ملاحق التجارة والصناعة \*مصالح التوزيع \*التصليح والصيانة \*التسويق... الخ

## الخدمات الإنتاجية المادية

- الخدمات المسوقة المقدمة للعائلات \*الطب الخاص \*الحلاقة \*السينما... الخ

## الخدمات الإنتاجية غير المادية

- الخدمات التي تقدم مجاناً \*التعليم والصحة العموميين \*خدمات الإدارات العمومية \*المؤسسات المالية \*الخدمات المنزلية \*السكن والشؤون العقارية.

## الخدمات غير الإنتاجية

تحديد حقل الإنتاج

## محتوى حقل الإنتاج في (SCEA)

في تحديده لحقل الإنتاج يعتبر نظام الحسابات الاقتصادية الجزائرية ضمن الأنشطة المنتجة القطاعات التالي:

- ✓ الفلاحة (بما في ذلك استغلال الغابات والصيد البحري)
- ✓ الصناعة (بما في ذلك المحروقات)
- ✓ البناء والأشغال العمومية
- ✓ الخدمات الإنتاجية المادية وغير المادية (التجارة والنقل... الخ)

# التحديد المكاني لحقل الملاحظة (الإقامة)

يعتمد هذا التحديد على مقومين أساسيين هما:

- الإقليم الاقتصادي
- مركز المصلحة الاقتصادية

الإقامة

## الإقليم الاقتصادي

- الإقليم الجغرافي الواقع داخل الحدود السياسية للدولة
- المجال الجوي
- المياه الإقليمية التي يتمتع البلد المعني بالسيادة الخالصة عليها.
- المناطق التابعة له في كافة أرجاء العالم (أراضي السفارات والقواعد العسكرية ومكاتب الاستعلامات والهجرة...)
- لا يدخل ضمن مظلة الإقليم الاقتصادي لأي بلد المناطق التابعة لبلدان أخرى في البلد المعني، والمناطق التابعة لمنظمات إقليمية أو دولية.

الإقامة

## مركز المصلحة الاقتصادية

يكون للوحدة المؤسسية مركز مصلحة اقتصادية، إذا ما كان لها محل سكني أو موقع إنتاج، أو محلات أخرى، داخل الإقليم الاقتصادي، حيث تمارس نشاطها ومعاملاتها بشكل واسع يؤكد استمرارية العمل لمدة سنة أو أكثر

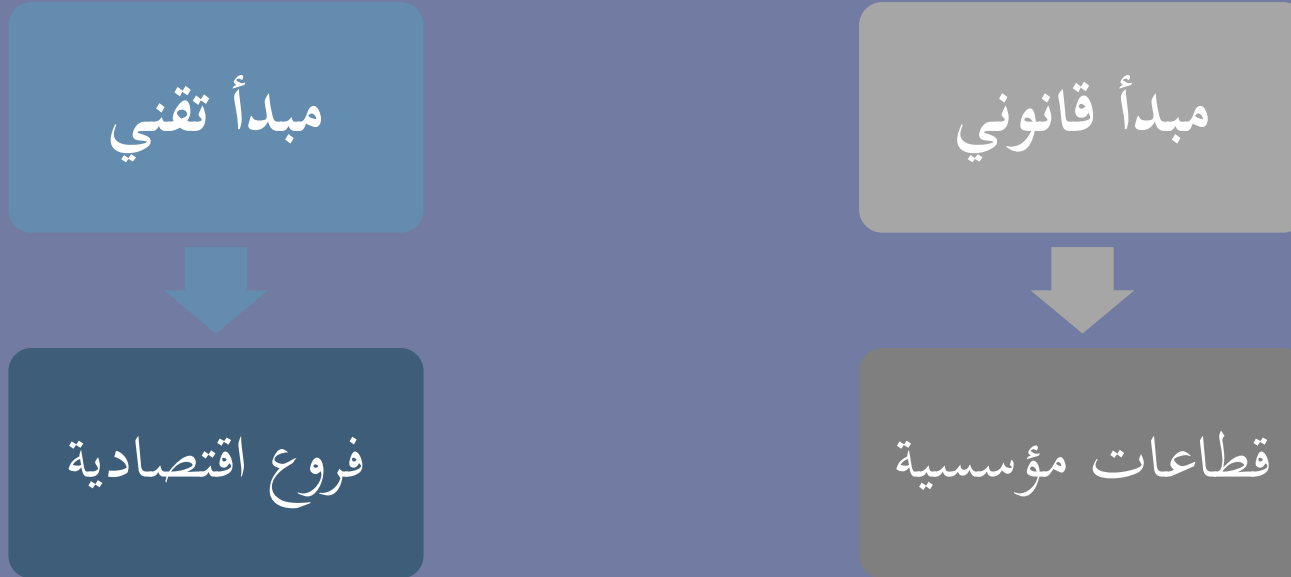
تعرف الوحدة المؤسسية على أنها: كيان اقتصادي، قادر في حد ذاته على امتلاك الأصول وتحمل الالتزامات وممارسة الأنشطة الاقتصادية والدخول في معاملات مع كيانات أخرى. وهي مركز لاتخاذ القرارات الاقتصادية

# التحديد الزمني لحقل الملاحظة

تأخذ المحاسبة الوطنية بمبدأ السنوية كفترة للملاحظة

# الأعوان الاقتصاديين

يصنف (SCEA) الأعوان الاقتصاديين وفق مبدأين أساسيين:



الأعوان الاقتصاديين

## القطاعات المؤسسية

يطلق لفظ قطاع مؤسسي، على مجموعة من الوحدات المؤسسية  
الجمعة على أساس الوظائف، والأهداف الأساسية.

# القطاعات المؤسسية

الوظيفة الأساسية	العون الاقتصادي
إنتاج السلع والخدمات المسوقة	الشركات وأشباه الشركات الإنتاجية غير المالية (SQS)
تمويل الاقتصاد تغطية مختلف الأخطار الوساطة المالية	المؤسسات المالية (IF)
إنتاج الخدمات غير المسوقة إعادة توزيع الدخل والثروة	الإدارات العمومية (AP)
عرض العمل الاستهلاك النهائي للسلع والخدمات الإنتاج من طرف المؤسسات الفردية الصغيرة، للسلع والخدمات الإنتاجية المسوقة غير المالية، المرتبطة بالعائلات	العائلات والمؤسسات الفردية الصغيرة (MEI)
مختلف العمليات التي تتم بين كل من الوحدات المقيمة، والوحدات غير المقيمة.	باقي العالم (RDM)

الأعوان الاقتصاديين

## الفروع الاقتصادية

يعرف الفرع الاقتصادي على أنه مجموع وحدات الإنتاج المتجانسة، والتي تنتج نفس الناتج (دون سواه) من المدونة فالوحدات المؤسسية تقسم باعتبار الفروع بحسب النواتج المختلفة المكونة لإنتاجها.

**الناتج:** تجمع السلع والخدمات ذات الطبيعة المتقاربة، والتي تنتمي إلى نفس العائلة في عدد من أصناف متجانسة ما أمكن تسمى النواتج

**المدونة:** عبارة عن قائمة مرقمة للنواتج المأخوذة من قبل المحاسبة الوطنية.

## الفروع الاقتصادية حسب (SCEA)

- فروع الإنتاج: تضم كل كل وحدات إنتاج السلع والخدمات الإنتاجية بما في ذلك المؤسسات الفردية الصغيرة (مثل فرع المحروقات، التجارة)
- فروع الخدمات المسوقة غير الإنتاجية: خدمات المؤسسات المالية، السكن، الشؤون العقارية.
- الفروع غير المسوقة للإدارات العمومية
- فروع العائلات

## تمرين 01

بالاستعانة بمفهوم معيار الإقامة حسب (SCEA)، حدد فيما يلي الوحدات المقيمة من الوحدات الغير مقيمة

- وكالات المؤسسات الأجنبية الممارسة للنشاط الدائم في الجزائر
- العمال الجزائريون المهاجرون
- الموظفون الدوليون في الجزائر
- الموظفون الإداريون والعسكريون في السفارات الجزائرية في الخارج

## تمرين 02

حسب نظام الحسابات الاقتصادية الجزائرية، حدد القطاع المؤسسي الذي تنتمي إليه الوحدات الاقتصادية التالية:

- مركز تجاري يعمل فيه 05 فنيين، 04 عمال مهرة، 07 قابضين.
- بنك الخليج في الجزائر
- المعهد الوطني للأرصاد الجوية
- السفارة الجزائرية في ماليزيا
- مؤسسة عامة تنتج أدوية تبلغ تكلفة إنتاج الوحدة 1.400 دج للوحدة، وسعر البيع للوحدة 600 دج للوحدة، تتلقى إعانات من الدولة.
- الخطوط الجوية القطرية

## تمرين 02

- موظف بوزارة الداخلية الجزائرية، أحيل على التقاعد بتاريخ  
12/03/2021
- عائلة فلسطينية تعيش بصفة قانونية في الجزائر منذ سنتين
- فرع لبنك خارجي في الجزائر منذ 2015
- مدرسة خاصة بولاية عنابة
- مؤسسة يابانية ناشطة في اليابان لا تصدر ولا تستورد أي شيء من  
والى الجزائر
- التعااضدية الاجتماعية للتأمين (Mutuelle) لعمال الصحة

# الفصل الثالث

## عمليات المحاسبة الوطنية

يهتم نظام المحاسبة الوطنية بمختلف العمليات التي تتم بين الأعوان الاقتصاديين للبلد، يتم تجميع هذه العمليات في مجموعات متميزة ومختلفة ومتجانسة حسب طبيعة العمليات الاقتصادية، بشكل يسهل تحليل مختلف النشاطات للبلد خلال مدة زمنية معينة.

# العمليات حسب (SCEA)

العمليات على السلع والخدمات

عمليات التوزيع

العمليات المالية

# العمليات على السلع والخدمات

يقصد بالعمليات على السلع والخدمات، كل المعاملات التي تخضع لها السلع والخدمات الإنتاجية للبلد خلال فترة زمنية معينة (عادة ما تكون سنة)، تبين هذه العمليات مصادر السلع والخدمات الإنتاجية المتاحة في البلد (الموارد) واستخداماتها.

## العمليات على السلع والخدمات الموارد

### الإنتاج

يتحدد الإنتاج في  
(SCEA) بخلق سلع في  
الصناعة الفلاحة البناء  
الإشغال العمومية  
والخدمات الإنتاجية (مادية  
وغير مادية)

### الواردات

مجموع السلع والخدمات الانتاجية  
المنتجة من قبل غير المقيمين والمحول  
بصفة نهائية للمقيمين

يستثنى من ذلك السلع العابرة للوطن  
والخدمات غير الانتاجية المقدمة من قبل غير  
المقيمين للمقيمين.

العمليات على السلع والخدمات

## الاستخدامات

• مجموع السلع (من غير سلع التجهيز) والخدمات الإنتاجية (المنتجة او المستوردة) المستخدمة من قبل وحدات الانتاج أثناء عملية الانتاج في الفترة محل الدراسة.

• مجموع السلع والخدمات الإنتاجية الموجهة للاستعمال المباشر والنهائي لحاجات الأعوان غير الإنتاجية المقيمة

• التراكم الخام للأصول الثابتة لعون اقتصادي هو قيمة الزيادة الحاصلة في ثروة هذا العون من أصول ثابتة و سلع التجهيز، وكذلك من الخدمات المحملة لهذه السلع

• هو الفرق بين المدخلات والمخرجات من المخزون

• السلع والخدمات الإنتاجية المنتجة من قبل المقيمين والمحولة بصفة نهائية لغير المقيمين

الاستهلاك الوسيط

الاستهلاك النهائي

التراكم الخام للأصول  
الثابتة

تغير المخزون

الصادرات

العمليات على السلع والخدمات

# ميزانية الموارد والاستخدامات للوطن

يتم تجميع العمليات على السلع والخدمات في ميزانية تسمى ميزانية الموارد والاستخدامات للوطن، وهي تخضع لمبدأ التوازن، أي أن مجموع الموارد يكون مساو لمجموع الاستخدامات وليس لها رصيد

العمليات على السلع والخدمات  
ميزانية الموارد والاستخدامات للوطن

## ميزانية الموارد والاستخدامات للوطن (الوحدة: ..)

الاستخدامات	الموارد
الاستهلاك الوسيط الاستهلاك النهائي التراكم الخام للأصول الثابتة تغير المخزون الصادرات	الإنتاج الواردات
مجموع الاستخدامات	مجموع الموارد

# عمليات التوزيع

كل المعاملات التي تتم بين الوحدات الاقتصادية (الأعوان الاقتصادية المؤسسية)، ويكون موضوعها توزيع او إعادة توزيع المداخيل بينهم

تتلخص أهم عمليات التوزيع في:

## تعويضات الأجراء RS

تمثل مجموعة المدفوعات النقدية والعينية المدفوعة من قبل المستخدمين (أصحاب العمل) لصالح المستخدمين (العمال) مقابل العمل الذي يؤديه، وتشمل:

الأجور والمرتبات الخام،

الاشتراكات المدفوعة من قبل المؤسسات الى الضمان الاجتماعي،  
صناديق التقاعد،

المساهمات الاجتماعية الصورية التي تعتبر مقابلا للخدمات الاجتماعية المقدمة مباشرة للعمال كالمراكز الصحية الطبية داخل المؤسسات.

## □ الفائض الخام للاستغلال EBE

هو الجزء المتبقي في حوزة المؤسسة من القيمة المضافة بعد اقتطاع كل من اجور العمال والضرائب التي تمنح للدولة، مضافا اليها الاعانات المقدمة لاجل الانتاج

الفائض الخام للاستغلال = القيمة المضافة الخام

+ اعانات الاستغلال

- تعويضات الاجراء

- الضرائب غير المباشرة المرتبطة بالانتاج.

$$EBE = VAB + SUB - RS - ILP$$

الفائض الصافي للاستغلال ENE = الفائض الخام للاستغلال - الاهتلاكات

$$ENE = EBE - AM$$

## □ مداخل الملكية

تتضمن كل من:

- فوائد الديون التي يتحصل عليها الدائنون
- عوائد الأسهم
- حقوق الايجار
- عوائد استغلال الأراضي،
- حقوق التأليف، براءات الاختراع، رخص التصنيع... الخ.

## □ مداخل المؤسسة

تمثل الفرق بين فائض الاستغلال ومداخل الملكية التي تعود الى المؤسسة من جهة ومداخل الملكية التي يجب على المؤسسة دفعها.

## □ اعانات الاستغلال SUB

هي عبارة عن تحويلات جارية مقدمة من قبل الادارات العمومية للمنتجين، بغرض تخفيض اسعار المنتجات التي تكون موضوعا لسياسة دعم الاسعار

## □ الضرائب غير المباشرة

هي اقتطاعات إلزامية من قبل الدولة تمثل اقتطاعات على شراء أو بيع السلع والخدمات، يمكن التمييز بين الأنواع التالية من الضرائب غير المباشرة:

### ❖ الضرائب غير المباشرة المرتبطة بالإنتاج ILP

هي ضرائب تدفعها (الفروع الانتاجية) القطاعات الانتاجية على نشاطها الانتاجي

### ❖ الضرائب غير المباشرة غير المرتبطة بالإنتاج INLP

هي تلك الضرائب المدفوعة من قبل القطاعات غير الانتاجية (فروع غير انتاجية) على نشاطاتها، بالإضافة الى القطاعات الانتاجية (الفروع الانتاجية) لكن على نشاطاتها غير الانتاجية.

### ❖ الضرائب غير المباشرة المرتبطة بالاستيراد

تتمثل اساسا في الحقوق والرسوم على الواردات (الحقوق الجمركية) DTM وهي جميع الرسوم والحقوق التي تفرضها الدولة على الواردات عند عبورها مصلحة الجمارك.

## □ الضرائب المباشرة

هي الضرائب المقتطعة (المفروضة) من قبل الادارات العمومية على مداخيل العمل والملكية وعوائد رأس المال، ومن بين الضرائب نجد:

- الضرائب على الدخل الاجمالي
- الضرائب على ارباح الشركات
- الضريبة على النشاط المهني (تم إلغاؤه بموجب قانون المالية لسنة 2024).

## □ التأمينات

تتمثل في أقساط التأمين وتعويضات التأمين على الأخطار.

أقساط التأمين: هي تلك المدفوعات التي تقدم من قبل الأعوان الاقتصاديين الى شركات التأمين لتغطية المخاطر المختلفة.

تعويضات التأمين: هي تلك المدفوعات التي تقدمها شركات التأمين للمؤمنين (الأعوان الاقتصاديين) عندها عند وقوع حادث أو ضرر.

## □ الخدمات الاجتماعية (المساهمات) PS

تمثل كل المدفوعات النقدية والعينية المقدمة من قبل المؤسسة وقطاع الادارات العمومية لصالح العائلات.

## □ التحويلات الجارية (المداخيل غير المنتجة)

هي تحويلات يقوم بدفعها قطاع اقتصادي الى قطاع اقتصادي اخر دون مقابل، وهذه التحويلات لا تمس الانتاج

## □ التحويلات الرأسمالية

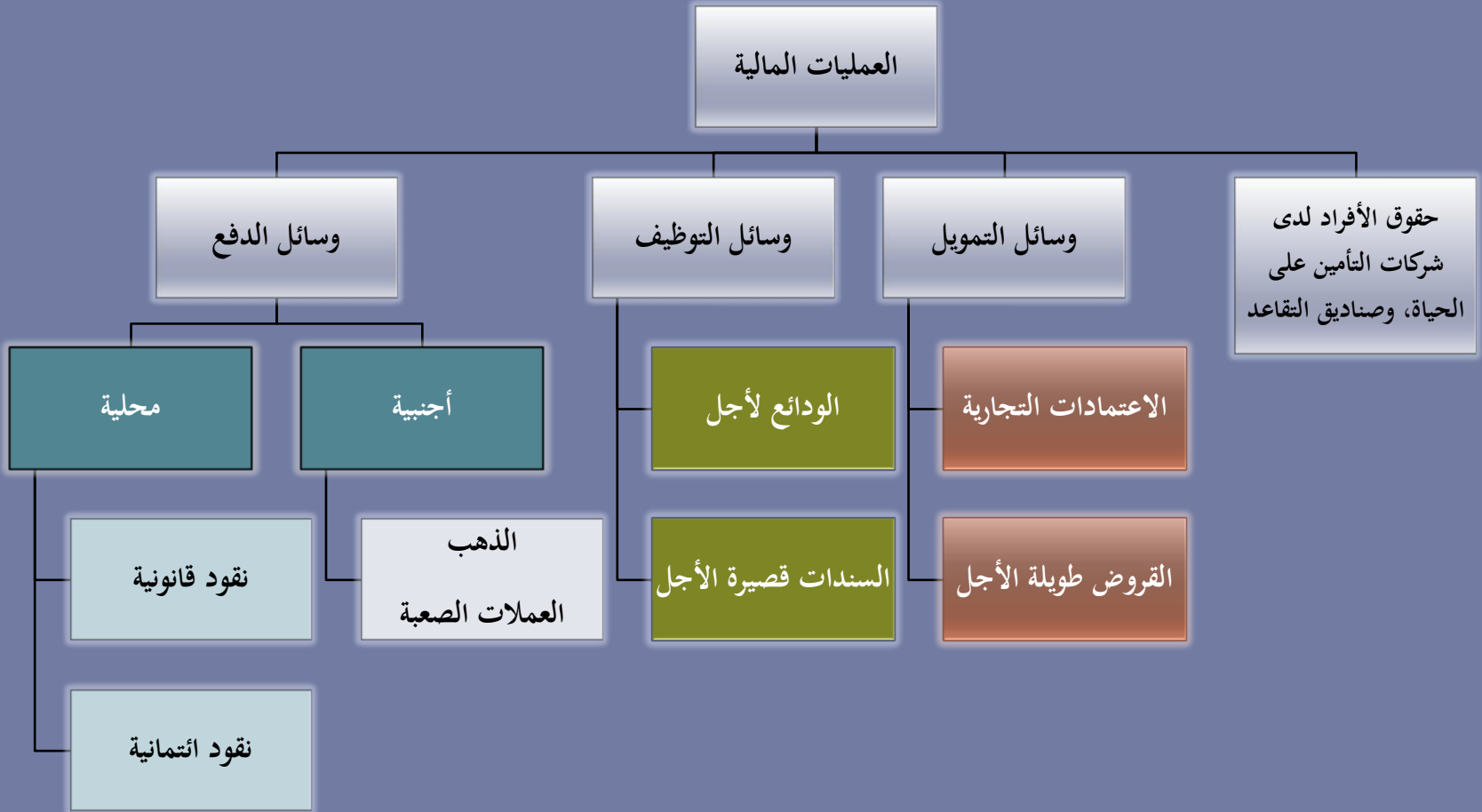
تتمثل أساسا في إعانات الاستثمار التي تدفعها الدولة لصالح المؤسسات الانتاجية (فروع الانتاج) بهدف تشجيع بعض القطاعات الانتاجية، أو العطايا والهبات التي تتم بين الدول المختلفة لتمويل عجز التجارة الخارجية.

# العمليات المالية

تبين تغير حقوق وديون كل عون مؤسسي خلال فترة الملاحظة

## العمليات المالية

### العمليات المالية



# تمرين 01

صنف المعاملات التالية حسب نوع المعاملات المتعلقة بالسلع والخدمات.

- شراء سيارة ألمانية من طرف سائح جزائري في ألمانيا بـ 10.000.000 دج
- شراء أسهم في القرض الشعبي الجزائري بموجب قرض وطني بـ 50.000 دج
- شراء كلية العلوم الدقيقة بجامعة الجزائر لزي رسمي (Uniformes) لعاملي النظافة بـ 50.000 دج
- شراء شركة الياسمين لسيارة وظيفية لفائدة رئيسها التنفيذي بـ 3.000.000 دج
- شراء السيد (X) لشقة بقيمة 2.500.000 دج

## تمرين 01

- بيع التمور الجزائرية (المنتجة بالجزائر) الى شركة صينية بـ 3.000.000 دج
- القيمة الاجمالية للقمح الذي هبط بميناء مستغانم هي: 4.155.000.000 دج
- بتاريخ 31/12/2012 قدرت قيمة الزبدة غير المستعملة لدى الأسر بنحو 50.000 دج أكثر من كميات العام الماضي، والموجودة في المصانع أقل بـ 150.000 دج وأكثر بـ 25.000 دج عند صانعي الحلويات (Patisseries) بالعاصمة
- إنتاج الصمامات الكهربائية (Fusibles électriques) بواسطة شركة ETB بـ 3.000.000 دج، منها 900.000 دج اشترتها شركة Téléstar لاستخدامها في صناعة أجهزة الراديو.

## تمرين 02

صنف المعاملات التالية حسب التصنيفات الكبرى للعمليات

- الإنتاج الكلي للوطن
- أجور مدفوعة للعائلات
- شراء سندات
- ضرائب على الدخل مدفوعة
- مشتريات الأجانب من المواد الخام المحلية
- التغير في حيازة العملات
- مساعدات نقدية متلقاة من العائلات
- التغير في المخزون السلعي للعائلات
- قروض مصرفية ممنوحة

# الفصل الرابع

مجمعات المحاسبة الوطنية

تعرف المحاسبة الوطنية **المجمعات** على أنها تركيب لمقادير تقيس نتيجة النشاط الاقتصادي لمجموع الاقتصاد في المجالات المحددة. يتم الحصول على المقادير بتجميع العمليات الأولية التي قام بها الأعوان الاقتصاديون.

يتم استخدام المجمعات للمقارنة بين أداء الدولة الواحدة عبر الزمن، أو بين عدة دول في فترة معينة أو فترات مختلفة.

# مجمعات الانتاج

## □ الإنتاج الخام (La PB)

هو مجموع السلع والخدمات المنتجة من قبل وحدة اقتصادية خلال فترة معينة

يقيم بسعر الإنتاج من دون الرسم على القيمة المضافة.

## مجمعات الإنتاج

### □ الإنتاج الكلي الخام (La PTB)

يعرف على أنه مجموع السلع والخدمات الإنتاجية (من أصل داخلي)، المنتجة من قبل البلد

الإنتاج الكلي الخام لبلد ما خلال سنة معينة مقيما بسعر الإنتاج، هو مجموع الإنتاج الخام لفروع الإنتاج مقيمة بسعر الإنتاج.

$$\text{La PTB}_{pp} = \sum \text{PB}_{pp}$$

في (SCEA)، يقيم الإنتاج الكلي الخام بسعر السوق عادة، ويمكن حسابه وفق ثلاثة زوايا

# مجمعات الإنتاج

□ الإنتاج الكلي الخام من زاوية الإنتاج

الإنتاج الكلي الخام = مجموع الإنتاج الخام لفروع الإنتاج

+ الرسم على القيمة المضافة

+ الرسوم والحقوق الجمركية على الواردات.

$$La PTB_{pm} = \sum PB_{pp} + \sum TVA + \sum DT/M$$

# مجمعات الإنتاج

□ الإنتاج الكلي الخام من زاوية الإنفاق

الإنتاج الكلي الخام = مجموع قيم الاستهلاك الوسيط  
+ مجموع قيم الاستهلاك النهائي  
+ مجموع التراكم الخام للأصول الثابتة  
+ التغير في المخزون  
+ الصادرات  
- الواردات.

$$La PTB_{pm} = \sum CP + \sum CF + \sum ABFF + \Delta S + X - M$$

# مجمعات الإنتاج

□ الإنتاج الكلي الخام من زاوية الدخل

الإنتاج الكلي الخام = مجموع قيم الاستهلاك الإنتاجي  
+ تعويضات الأجراء  
+ ضرائب مرتبطة بالإنتاج  
+ الفائض الخام للاستغلال  
- إعانات الاستغلال.

$$La PTB_{pm} = \sum CP + RS + ILP + EBE - SUB$$

# مجمعات الإنتاج

## □ الإنتاج الداخلي (المحلي) الخام (La PIB)

يقيس مجموع السلع والخدمات الإنتاجية للأعوان المقيمة، والتي تشكل موضوعا للاستعمالات النهائية فقط، ويحسب وفقا لثلاثة زوايا

# مجمعات الإنتاج

□ الإنتاج الداخلي الخام من زاوية الإنتاج

الإنتاج الداخلي الخام = الانتاج الكلي الخام مقيما بسعر السوق  
- مجموع قيم الاستهلاك الوسيط

$$\text{La PIB} = \text{La PTB}_{\text{pm}} - \sum \text{CP}$$

أو/و

الإنتاج الداخلي الخام = مجموع القيمة المضافة الخام لفروع الإنتاج  
+ الرسم على القيمة المضافة

+ الرسوم والحقوق الجمركية على الواردات

$$\text{La PIB} = \sum \text{VAB} + \sum \text{TVA} + \sum \text{DT/M}$$

# مجمعات الإنتاج

□ الإنتاج الداخلي الخام من زاوية الإنفاق

الإنتاج الداخلي الخام = مجموع قيم الاستهلاك النهائي  
+ مجموع التراكم الخام للأصول الثابتة  
+ التغير في المخزون  
+ الصادرات  
- الواردات.

$$\text{La PIB} = \sum \text{CF} + \sum \text{ABFF} + \Delta \text{S} + \text{X} - \text{M}$$

# مجمعات الإنتاج

□ الإنتاج الداخلي الخام من زاوية الدخل

الإنتاج الداخلي الخام = تعويضات الأجراء

+ ضرائب مرتبطة بالإنتاج

+ الفائض الخام للاستغلال

- إعانات الاستغلال.

$$\text{La PIB} = \text{RS} + \text{ILP} + \text{EBE} - \text{SUB}$$

## مجمعات الإنتاج

### □ الإنتاج الداخلي الصافي (La PIN)

انطلاقاً من أن أي مجمع صافي هو مجمع خام مطروحاً منه الإهلاك، فإن الإنتاج الداخلي الصافي يحسب وفق المعادلة التالية:

الإنتاج الداخلي الصافي = الإنتاج الداخلي الخام  
- الإهلاك

$$\text{La PIN} = \text{LA PIB} - \text{CCF}$$

$$\text{La PIN} = \text{EBE} + \text{RS} + \text{ILP} - \text{SUB} - \text{CCF}$$

$$\text{EBE} - \text{CCF} = \text{ENE}$$

$$\text{La PIN} = \text{ENE} + \text{RS} + \text{ILP} - \text{SUB}$$

# مجمعات الإنتاج

## □ الناتج الداخلي (المحلي) الخام (LePIB)

للمقارنة الدولية يلجأ نظام الحسابات الاقتصادية الجزائرية إلى مجمع آخر للإنتاج هو: الناتج الداخلي الخام (Le PIB). هذا الأخير يتناسب مع تعريف حقل الإنتاج المعطى من قبل نظام المحاسبة الوطنية لهيئة الأمم المتحدة، وهو النظام الأكثر استعمالاً في العالم.

يعتبر نظام المحاسبة الوطنية لهيئة الأمم المتحدة (SCN)، كل الفروع منتجة، وكل الخدمات إنتاجية.

# مجمعات الإنتاج

يتم الانتقال من الإنتاج المحلي الخام (لنظام الحسابات الاقتصادية الجزائرية) إلى الناتج المحلي الخام (نظام المحاسبة الوطنية للأمم المتحدة) على النحو التالي:

الناتج المحلي الخام (Le PIB) = الإنتاج المحلي الخام (La PIB)

+ القيمة المضافة للإدارة العمومية

+ القيمة المضافة للمؤسسات المالية

+ القيمة المضافة للشؤون العقارية

+ تعديلات مرتبطة بالإنتاج المدرجة في

الخدمات البنكية وفي استهلاك الخدمات غير المنتجة.

# مجمعات الدخل

## الدخل الداخلي (RI) □

يبين كيفية التوزيع الأولي للدخل المتحصل عليه من عملية الإنتاج

الدخل الداخلي = تعويضات الأجراء

+ ضرائب مرتبطة بالإنتاج

+ الفائض الصافي للاستغلال

- إعانات الاستغلال

$$RI = ENE + RS + ILP - SUB$$

الدخل الداخلي يعرف على انه الإنتاج الداخلي الصافي بسعر السوق.

$$RI = LA PIN$$

# مجمعات الدخل

## □ الدخل الوطني (RN)

يسمح الدخل الوطني بأخذ مساهمة الأعوان الاقتصادية الوطنية (مؤسسات وأفراد) غير المقيمة في حساب دخل البلد

الدخل الوطني = الدخل الداخلي

+ رصيد تعويضات الأجراء من وإلى الخارج

+ رصيد دخل الملكية والمؤسسة من وإلى الخارج

$$\mathbf{RN = RI + SRS + SRPE}$$

# مجمعات الدخل

الدخل الوطني المتاح (RND) □

الدخل الوطني المتاح = الدخل الوطني

+ رصيد تحويلات جارية أخرى من وإلى

الخارج

$$RND = RN + ATFS$$

# مجمعات الدخل

الدخل الوطني المتاح (RND) □

الدخل الوطني المتاح = الدخل الوطني

+ رصيد تحويلات جارية أخرى من وإلى

الخارج

$$RND = RN + ATFS$$

# مجمعات الدخل

## □ الدخل الوطني النقدي (RNM)

يتم اللجوء الى حساب الدخل الوطني النقدي في نظام (SCEA) للمقارنة مع مجمعات الدخل في البلدان التي تستخدم نظام (SCN)

الدخل الوطني النقدي = الدخل الوطني

+ مداخيل الأعوان الاقتصادية غير الانتاجية

حسب (SCEA)

- الايجارات

# تمرين 01

لتكن لدينا المعطيات الافتراضية التالية، والخاصة باقتصاد الجزائر خلال سنة معينة:  
(الأرقام بالمليون دج)

$$\blacksquare \text{مجموع الموارد} = 2000000$$

$$\blacksquare \text{رصيد الميزان التجاري} = - 60000$$

$$\blacksquare \text{الاستهلاك النهائي} = 500000$$

$$\blacksquare \text{تغير المخزون} = 50000$$

$$\blacksquare \text{مجموع الرسم على القيمة المضافة والرسم}$$

$$\text{والحقوق على الواردات} = 40000$$

$$\blacksquare \text{الإنتاج الكلي الخام مقيما بسعر الإنتاج} =$$

$$1700000$$

$$\blacksquare \text{تعويضات الأجراء} = 270000$$

$$\blacksquare \text{التراكم الخام للأصول الثابتة} = 280000$$

$$\blacksquare \text{التراكم الصافي للأصول} = 310000$$

$$\blacksquare \text{ضرائب مرتبطة بالإنتاج} - \text{إعانات}$$

$$\text{الاستغلال} = 180000$$

$$\blacksquare \text{الفائض الخام للاستغلال} = 320000$$

$$\blacksquare \text{SRS+SRPE} = 30000$$

$$\blacksquare \text{تحويلات جارية أخرى} = 20000$$

## المطلوب:

- ❖ إعداد ميزانية الوطن للموارد والاستخدامات.
- ❖ حساب قيمة الإنتاج الداخلي الخام باستخدام مفهوم الإنتاج ومفهوم الإنفاق.
- ❖ حساب قيمة الدخل الوطني باستخدام مفهوم الدخل.
- ❖ حساب الدخل الوطني المتاح

## تمرين 02

لتكن لدينا المعطيات الافتراضية التالية، والخاصة باقتصاد الجزائر خلال سنة معينة:  
(الأرقام بالمليون دج)

- مجموع الموارد = 7500
- الإنتاج الكلي الخام مقيما بسعر السوق = 6000
- تعويضات الأجراء = 1800
- الضرائب المرتبطة بالإنتاج = 220
- إعانات الاستغلال = 70
- الاستهلاك النهائي = 2700
- التراكم الخام للأصول = 1090
- رصيد الميزان التجاري = 200
- اهتلاك الأصول الثابتة = 10
- رصيد تعويضات الأجراء = - 25
- رصيد دخل الملكية والمؤسسة = 75
- تحويلات جارية أخرى = 25
- $SRS + SRPE = 50$

## المطلوب:

- ❖ حساب الإنتاج الداخلي الخام باستخدام مفهوم الإنتاج ومفهوم الإنفاق.
- ❖ إعداد ميزانية الموارد والاستخدامات للوطن.
- ❖ حساب الدخل الوطني المتاح.

# الفصل الخامس

## حسابات القطاعات

حسب نظام الحسابات الاقتصادية الجزائرية (SCEA)

تقسم هذه الحسابات حسب الدخل، من تكوينه الى غاية تخصيصه. حيث نجد: حسابات خاصة بتكوين المداخيل وتوزيعها الأولي، وتضم كل من حساب الانتاج، وحساب الاستغلال. وحسابات خاصة باعادة توزيع المداخيل، وتضم كل من حساب المداخيل والنفقات، حساب التراكم، وحساب العمليات مع الخارج.

# حساب الانتاج

يعنى هذا الحساب بالقطاعات الإنتاجية فقط

يشمل فقط نتيجة الإنتاج (المخرجات)، والسلع والخدمات المتنوعة التي تم إدخالها للحصول على هذه المخرجات (الاستهلاك الوسيط)

لا يشمل الاستهلاك الوسيط التدريجي لرأس المال الثابت.

يحتوي في جانب الموارد الإنتاج، وفي جانب الاستخدامات الاستهلاك الوسيط.

يتم رصد هذا الحساب بالقيمة المضافة التي تمثل الثروة المنشأة.

# حساب الانتاج

الاستخدامات	الموارد
الاستهلاك الوسيط	الإنتاج
الرصيد: القيمة المضافة الخام (VAB)	
المجموع	المجموع

## حساب الاستغلال

يسمى أيضا حساب توليد الدخل.

يستعمل هذا الحساب للتوزيع الأولي للقيمة المضافة.

يستلم هذا الحساب القيمة المضافة كمورد وكذلك إعانات الاستغلال التي قدمت للمؤسسات.

يقوم بالتصرف في هذه القيمة حسب الاستخدامات المختلفة التي تتكون منها بنود القيمة المضافة، وهي الدفع لعوامل الإنتاج.

يتم رصد هذا الحساب الاستغلال، بالفائض الصافي للاستغلال، الذي يمثل الدخل الأولي.

# حساب الاستغلال

الاستخدامات	الموارد
تعويضات العاملين ضرائب غير مباشرة	القيمة المضافة الخام إعانات الاستغلال
الرصيد: الفائض الخام للاستغلال (EBE)	
استهلاك الأصول الثابتة	
الرصيد: الفائض الصافي للاستغلال (ENE)	
المجموع	المجموع

## حساب المداخيل والنفقات

يظهر هذا الحساب لأي قطاع، كافة مداخيله المحصلة من جهة الموارد ويسجل في جهة الاستخدامات كيفية إعادة توزيعها واستعمالها بصفة نهائية خلال فترة معينة.

يتصل مع حساب الاستغلال في القطاعات المنتجة، عن طريق الفائض الخام للاستغلال (رصيد حساب الاستغلال) ليصبح موردا له. لهذا الحساب شكل عام بالنسبة لجميع القطاعات، إلا أن محتواه يختلف من قطاع إلى آخر .

رصيد هذا الحساب يسمى الادخار الخام

من أهم وظائف هذا الحساب، هي تبيان قدرة التمويل الذاتي للقطاع من خلال رصيده

# لقطاع الشركات وأشباه الشركات الانتاجية غير المالية

الاستخدامات	الموارد
<p>تحويلات اعادة التوزيع المدفوعة:</p> <ul style="list-style-type: none"> <li>■ ضرائب مباشرة</li> <li>■ مداخيل الملكية المدفوعة</li> <li>■ تحويلات أخرى مدفوع</li> </ul>	<p>الفائض الخام للاستغلال</p> <p>مداخيل الملكية المستلمة</p> <p>تحويلات أخرى مستلمة</p>
<p>الرصيد: الادخار الخام (EB)</p>	
<p>استهلاك الأصول الثابتة</p>	
<p>الرصيد: الادخار الصافي للاستغلال (EN)</p>	
<p>المجموع</p>	<p>المجموع</p>

# لقطاع العائلات والمؤسسات الفردية الصغيرة

الاستخدامات	الموارد
تحويلات اعادة التوزيع المدفوعة: <ul style="list-style-type: none"><li>■ مداخيل الملكية المدفوعة</li><li>■ ضرائب مباشرة</li><li>■ تحويلات اخرى مدفوعة</li></ul>	الفائض الخام للاستغلال تعويضات الأجراء المحصلة مداخيل الملكية المحصلة اشتراكات اجتماعية محصلة تحويلات اخرى
الدخل الخام المتاح	
استهلاك نهائي فردي للعائلات	
الرصيد: الادخار الخام (EB)	
المجموع	المجموع

# لقطاع المؤسسات الصغيرة

الاستخدامات	الموارد
<p>تحويلات اعادة التوزيع المدفوعة:</p> <ul style="list-style-type: none"> <li>■ مداخيل الملكية المدفوعة</li> <li>■ ضرائب</li> <li>■ تعويضات التامين المدفوعة</li> <li>■ تحويلات اخرى مدفوعة</li> </ul>	<p>مداخيل الملكية المحصلة (فوائد...)</p> <p>علاوات التأمين المحصلة</p> <p>تحويلات أخرى محصلة</p>
الدخل الخام المتاح	
الاستهلاك النهائي	
الرصيد: الادخار الخام (EB)	
المجموع	المجموع

# لقطاع الادارات العمومية

الاستخدامات	الموارد
<ul style="list-style-type: none"> <li>■ تحويلات اعادة التوزيع المدفوعة:</li> <li>■ مداخيل الملكية المدفوعة</li> <li>■ اعانات الاستغلال المدفوعة</li> <li>■ تعويضات الأجراء</li> <li>■ خدمات اجتماعية مقدمة</li> <li>■ تحويلات اخرى مدفوعة</li> </ul>	<ul style="list-style-type: none"> <li>ضرائب غير مباشرة</li> <li>ضرائب مباشرة</li> <li>مداخيل الملكية المحصلة</li> <li>مساهمات اجتماعية محصلة</li> <li>تحويلات أخرى محصلة.</li> </ul>
الدخل الخام المتاح	
الاستهلاك النهائي	
الرصيد: الادخار الخام (EB)	
المجموع	المجموع

# حساب التراكم

يبين كيفية استخدام الادخار المحقق في القطاع في تمويل التراكم الخام لهذا القطاع، ويشمل هذا الحساب جميع القطاعات المؤسسية باستثناء قطاع العالم الخارجي.

# حساب التراكم

الاستخدامات	الموارد
تراكم خام للأصول الثابتة تغير في المخزون تحويلات رأسمالية مدفوعة	الادخار الخام تحويلات رأسمالية مستلمة
الرصيد (+): طاقة التمويل (CF)	الرصيد (-): احتياجات تمويل (BF)
المجموع	المجموع

# عمليات الوطن مع باقي العالم

يهتم حساب العمليات مع الخارج، بتسجيل العمليات التي تتم بين الأعدان الاقتصادية المقيمة، والأعدان الاقتصادية غير المقيمة (العالم الخارجي).

يضم هذا الحساب جدولين: جدول العمليات الجارية (العمليات غير المالية)، وجدول العمليات الرأسمالية.

عمليات الوطن مع باقي العالم

## جدول العمليات الجارية

الاستخدامات	الموارد
<p>الواردات من السلع والخدمات دخل الملكية والمؤسسة المدفوعة للخارج ■ فوائد</p> <ul style="list-style-type: none"> <li>• مصاريف بنكية وتأمينات</li> <li>✓ علاوات التأمين</li> <li>✓ تعويضات التأمين</li> <li>✓ خدمات مالية</li> </ul> <p>• دخل الملكية والمؤسسة المدفوعة للخارج (أخرى) تحويلات جارية أخرى مدفوعة للخارج.</p>	<p>الصادرات من السلع والخدمات دخل الملكية والمؤسسة المستلم من الخارج ■ فوائد</p> <ul style="list-style-type: none"> <li>■ مصاريف بنكية وتأمينات</li> <li>✓ علاوات التأمين</li> <li>✓ تعويضات التأمين</li> <li>✓ خدمات مالية</li> </ul> <p>• دخل الملكية والمؤسسة المستلم من الخارج (أخرى) تحويلات جارية أخرى مستلمة من الخارج</p>
رصيد العمليات الجارية	
المجموع	المجموع

عمليات الوطن مع باقي العالم

## جدول العمليات الرأسمالية

الاستخدامات	الموارد
تحويلات رأسمالية مدفوعة للخارج تحصيلات صافية من الأصول المعنوية	رصيد العمليات الجارية مع الخارج تحويلات رأسمالية مستلمة صافية من الخارج تحصيلات صافية من الأصول المعنوية
رصيد العمليات الرأسمالية	
المجموع	المجموع

## تمرين

لتكن لدينا المعطيات الافتراضية التالية والمتعلقة بالاقتصاد الجزائري  
(الوحدة: مليون دينار)

### المطلوب:

- ❖ اعداد حسابات القطاعات المؤسسة
- ❖ اعداد ميزانية الموارد والاستخدامات للوطن من السلع والخدمات

تمرين

الانتاج الكلي الخام بسعر السوق = 4635	الانتاج الكلي الخام بسعر الانتاج = 4410
الانتاج الخام لقطاع العائلات = 1005	مجموع الرسوم والمحقوق الجمركية = 45
الاستهلاك الانتاجي لقطاع العائلات = 300	الاستهلاك الانتاجي للشركات = 1335
الضرائب المرتبطة بالانتاج المدفوعة من قبل الشركات وأشباه الشركات الانتاجية غير المالية = 480	مجموع اعانات الاستغلال = 22,5
الضرائب المباشرة المدفوعة من الشركات = 390 الضرائب المباشرة المدفوعة من العائلات = 75	الضرائب المرتبطة بالانتاج المدفوعة من قبل العائلات = 46,5
مجموع الخدمات الاجتماعية = 315 منها 135 مدفوعة من الادارات العمومية	مجموع تعويضات الأجراء = 1320
الاستهلاك النهائي للعائلات = 1500 الاستهلاك النهائي للادارات العمومية = 105 الاستهلاك النهائي للمؤسسات المالية = 30	مجموع الاشتراكات الاجتماعية = 225
التراكم الخام للأصول الثابتة للعائلات = 135	مجموع التغير في المخزون لقطاع العائلات = 105
التراكم الخام للأصول الثابتة للمؤسسات المالية = 22,5	التراكم الخام للأصول الثابتة للشركات = 300
تحويلات جارية مدفوعة من العائلات الى المؤسسات المالية = 28,5	التراكم الخام للأصول الثابتة للادارات العمومية = 712,5
تحويلات جارية مدفوعة من الشركات وأشباه الشركات الانتاجية غير المالية الى العائلات = 22,5	معدل تغطية التجارة الخارجية = 110 % الواردات = 900
تحويلات جارية مدفوعة من الادارات العمومية الى العالم الخارجي = 18	تحويلات جارية مدفوعة من الادارات العمومية الى المؤسسات المالية = 12
تحويلات جارية مدفوعة من المؤسسات المالية الى العالم الخارجي = 27	تحويلات جارية مدفوعة من الشركات وأشباه الشركات الانتاجية غير المالية الى المؤسسات المالية = 30
تعويضات الاجراء المدفوعة من الادارات العمومية = 390 تعويضات الاجراء المدفوعة من المؤسسات المالية = 15 تعويضات الاجراء المدفوعة من العائلات = 165	تحويلات جارية مدفوعة من العالم الخارجي الى المؤسسات المالية = 33

# الفصل السادس

التحليل الهيكلي للنشاط الاقتصادي

## الجدول الاقتصادي الكلي (TEE)

هو جدول ملخص، يسمح باعطاء صورة عن اداء الاقتصاد من خلال ثلاث حسابات متسلسلة: الحسابات الجارية، حسابات التراكم، والحسابات المالية.

TEE هو جدول بمدخلين أين نجد القطاعات المؤسسية في الاعمدة، والعمليات على السلع والخدمات، وعمليات التوزيع والعمليات المالية في الأسطر.

الاسطر في جدول TEE متوازنة، لأن كل عملية هي في نفس الوقت مورد لقطاع واستخدام لقطاع آخر. بعبارة أخرى كل مورد له مقابله.

قطاع "سلع وخدمات"، هو قطاع وهمي، يسمح بتحقيق التوازن في العمليات على السلع والخدمات

الجدول الاقتصادي الكلي (TEE)

## الهيكل العام

يتكون الجدول من ثلاث أجزاء رئيسية هي:

**الجزء المركزي (الوسط):** تسجل فيه مختلف العمليات الاقتصادية، حيث كل خط أفقي يمثل عملية معينة، بدءاً بعمليات الصادرات والواردات، ثم عمليات حساب الإنتاج، ثم عمليات حساب الاستغلال.

**الجانب الأيمن:** يخصص للموارد، ويقسم إلى ستة أعمدة، خمسة منها مخصصة للقطاعات المعروفة (عمود لكل قطاع)، والعمود الأخير مخصص للمجاميع

**الجانب الأيسر:** يحتوي على نفس توزيع الجانب الأيمن ويخصص للاستخدامات

# الجدول الاقتصادي الكلي (TEE) الهيكل العام

S.Q.S	M.E.I	A.P	I.F	R.D.M	B.S	الاستخدامات	العمليات	S.Q.S	M.E.I	A.P	I.F	R.D.M	B.S	الموارد
							الصادرات							
							الواردات							
							الإنتاج الخام							
							الاستهلاك الإنتاجي							
							القيمة المضافة							
							إعانات الاستغلال							
							تعويضات الأجراء							
							ضرائب مرتبطة بالإنتاج							
							الفائض الخام للاستغلال							
							<b>TVA</b>							
							حقوق الجمارك							
							إيجارات							
							فوائد							
							ضرائب غ مباشرة							
							ضرائب مباشرة							
							تعويضات التامين							
							علاوات التامين							
							اشتراكات اجتماعية							
							تعويضات اجتماعية							
							خدمات مالية							
							مداخيل ملكية أخرى							
							تحويلات جارية أخرى							
							الدخل المتاح الخام							
							الاستهلاك النهائي							
							- في الداخل							
							- في الخارج							
							الادخار الخام							
							تحويلات رأسمالية							
							<b>ABFF</b>							
							تغير المخزون							
							تحصيلات صافية من							
							- الأراضي							
							- الأصول المعنوية							
							قدرة التمويل							
							توازن السلع والخدمات							

الجدول الاقتصادي الكلي (TEE)  
الميكمل العام

- Tableau Economique d'Ensemble - Année 2014 -  
En Millions de DA

Emplois							Ressources							
S.Q.S	M.E.I	A.P	I.F	R.D.M	B & S	TOTAL	Opérations	S.Q.S	M.E.I	A.P	I.F	R.D.M	B & S	TOTAL
				5252595,9		5252595,9	Exportations						5252595,9	5252595,9
					5502404,6	5502404,6	Importations					5502404,6		5502404,6
					19410624,5	19410624,5	Production Brute	10412325,1	8998299,4				6159323,5	6159323,5
3291848,0	2867475,5					6159323,5	Consommation Productive							6159323,5
<b>7120477,1</b>	<b>6130823,9</b>					<b>13251301,0</b>	Valeur Ajoutée	<b>7120477,1</b>	<b>6130823,9</b>					<b>13251301,0</b>
		134567,0				134567,0	Subvention d'exploitation	5658,0	128909,0					134567,0
1085905,5	774459,2	2702810,4	88446,8	16640,2		4668262,1	Rémun. des Salariés	4668262,1			0,0			4668262,1
1096183,2	165645,3					1261828,5	Imp. Liées à la Product.			1261828,5				1261828,5
<b>4944046,4</b>	<b>5319628,4</b>					<b>10263674,8</b>	Exc. Brut d'Exploitation	<b>4944046,4</b>	<b>5319628,4</b>					<b>10263674,8</b>
					869247,4	869247,4	T.V.A							869247,4
					369162,0	369162,0	Droits de Douane							369162,0
						116645,1	Loyers	2841,8	95309,7	18415,8	77,8			116645,1
20879,5	91764,7	3371,0	629,9			620695,4	Intérêts	13321,0	10082,6	12709,3	580996,2	3586,3		620695,4
109878,2	94868,2	82990,3	134332,7	198626,0		13582,5	Impôts Indirects							13582,5
		2333,0	11249,5			2820635,0	Impôts directs							2820635,0
2061649,3	715076,7		43909,0			139904,4	Primes d'Assurances				136301,1	3603,3		139904,4
41073,2	62979,0	9581,9	6736,9	19533,4		73990,8	Indemnités d'Assurances	16040,8	43287,7	6023,4	6309,7	2329,2		73990,8
	1062910,0		62852,4	11138,4		1062910,0	Cotisations Sociales			1062910,0				1062910,0
		1252282,9				1252282,9	Prestations Sociales		1252282,9					1252282,9
42981,7	20143,4	1385,3	26302,3	13871,3		104684,0	Services Financiers	14772,8			87906,6	2004,6		104684,0
709561,4			122655,0	40453,1		872669,5	Aut. Rev. de la Propriété	40453,1		182376,0		649840,4		872669,5
71186,6	27202,9	1605906,4	9125,6	383146,2		2096567,7	Aut. Transfert Courants	425792,3	475232,0	1121603,0	23620,1	50320,3		2096567,7
<b>2400058,3</b>	<b>9789140,5</b>	<b>1943264,7</b>	<b>328971,4</b>	<b>278084,2</b>		<b>14739519,1</b>	Revenu Disponible Brut	<b>2400058,3</b>	<b>9789140,5</b>	<b>1943264,7</b>	<b>328971,4</b>	<b>278084,2</b>		<b>14739519,1</b>
	6162718,6	642647,3	87441,7			6892807,6	Consommation Finale						6892807,6	6892807,6
	6113430,6	642647,3	87441,7			6843519,6	- Sur le Territoire						6843519,6	6843519,6
	49288,0					49288,0	- Hors Territoire						49288,0	49288,0
<b>2400058,3</b>	<b>3626421,9</b>	<b>1300617,4</b>	<b>241529,7</b>	<b>278084,2</b>		<b>7846711,5</b>	Epargne Brute	<b>2400058,3</b>	<b>3626421,9</b>	<b>1300617,4</b>	<b>241529,7</b>	<b>278084,2</b>		<b>7846711,5</b>
		114545,0				243234,0	Transfert en Capital	133337,3	5067,5	94343,8	4159,5	6325,9		243234,0
2291382,3	922827,8	3084034,7	13583,6			6311828,4	Accumulation Brute F.F.						6311828,4	6311828,4
1305579,6	229303,5					1534883,1	Variation de Stocks						1534883,1	1534883,1
	24609,1	10296,5	48,3	883,8		35837,7	Acquisitions Nettes	245,3		23078,1		12514,3		35837,7
12733,3	10296,5		48,3			23078,1	- De Terrains			23078,1				23078,1
11875,8				883,8		12759,6	- D'Actifs Incorporels	245,3				12514,3		12759,6
						0,0	Capacité de Financement	-1087930,1	2469061,6	-1780540,4	232057,3	167351,6		0,0
					26151438,5		Équil. en Biens & Services						26151438,5	

# جدول المدخلات والمخرجات (TES)

واحد من الجداول المركزية في المحاسبة الوطنية، وهو اطار منسق و متكامل يلخص كل من العمليات على السلع والخدمات حسب المنتجات، وحسابات الإنتاج والاستغلال حسب فروع النشاط.

جدول المدخلات والمخرجات (TES)

## الهيكل العام

جدول المدخلات - المخرجات يتكون من خمسة أقسام، توضح المؤشر  
الشامل للنشاط الاقتصادي "الناتج المحلي الاجمالي" (La PIB)

Branches Produits		CI en produits
	(A)	
CI des branches		

Compte de prod. et compte d'exploitation	(B)	
--	-----	--

Ressources	(C)	
------------	-----	--

Emplois finaux
(D)

(E)
-----

جدول المدخلات والمخرجات (TES)

## الهيكل العام

□ جدول الاستهلاكات الوسيطة (الربع (A)):

يسمى عموماً بجدول المدخلات الوسيطة

قراءة الأسطر تسمح بمعرفة الاستهلاك الوسيط لكل نشاط (فرع) من

منتج معين

تعطي قراءة الأعمدة معلومات حول الاستهلاكات الوسيطة لكل

نشاط (فرع) من منتجات مختلفة.

جدول المدخلات والمخرجات (TES)

## الهيكل العام

□ جدول حسابات الإنتاج والاستغلال (الربع (B):

يمثل حسابات الفروع، أي حساب الإنتاج وحساب الاستغلال  
يسمح حساب الإنتاج لكل فرع بقياس القيمة المضافة الخام للفروع (أي  
إسهامها الإنتاجي)

يسمح حساب الاستغلال لكل فرع بإعطاء وصف لعمليات التوزيع  
الأولية للقيمة المضافة (تعويضات الأجراء، الضرائب المرتبطة بالإنتاج).

رصيد حساب الاستغلال هو الفائض الخام للاستغلال، ويصبح صافيا  
بإزالة إستهلاك الأصول الثابتة.

جدول المدخلات والمخرجات (TES)

## الهيكل العام

### □ جدول الموارد الربع (C):

بالنسبة لمنتج معين، يعطينا هذا الربع معلومات عن الموارد المتاحة تتألف هذه الموارد من: الانتاج الخام (PB)، الموارد من السلع والخدمات، الضريبة على القيمة المضافة، الرسوم الجمركية، والهوامش التجارية.

جدول المدخلات والمخرجات (TES)

## الهيكل العام

جدول الاستخدامات النهائية (الربع (D):

يخصص للاستخدامات النهائية لكل منتج في المدونة، أي:

الاستهلاك النهائي للأسر (CFM)،

الاستهلاك النهائي للادارات العمومية (CFAP)،

التكوين الخام لرأس المال الثابت (FBCF)،

التغير في المخزون (VS)،

والصادرات من السلع والخدمات (X)

جدول المدخلات والمخرجات (TES)

## الهيكل العام

الجزء الخامس الربع (E):

الزاوية السفلية اليمنى لجدول المدخلات والمخرجات، يستخدم لقياس الانتاج الداخلي الخام (من زاوية الانتاج).

جدول المدخلات والمخرجات (TES)

# الهيكل العام

Tableau des Entrées-Sorties

-Année 2021-

En Millions de DA

Code NSA	Intitulés des NSA	01	02	03	04	05	06	07	08	09	10	11	12
01	Agriculture, sylviculture, pêche	103726	0	0	2113	1726	8405	122	7013	6205	928355	14	0
02	Eau et Energie	11917	57644	2940	417	4716	47147	54819	8074	6015	9535	215	26
03	Hydrocarbures	8660	31641	1003339	26691	949	2870	944	288943	1804	21302	48	0
04	Services et Trav. Pub. Pétroliers	0	0	142756	196826	0	0	0	0	0	0	0	0
05	Mines et carrières	0	0	11	190	8	16044	4133	84094	1427	236	2	0
06	ISMMEE	84317	8785	15197	1160	2191	91241	1903	576059	1774	3591	89	1
07	Matériaux de Construction	3342	763	21770	20864	74	8391	6550	1100146	1097	325	0	0
08	BTPH	0	39565	4152	5760	5553	25807	4312	2734	2875	667	288	3
09	Chimie, Plastiques, Caoutchouc	108296	16103	780	59	6546	36623	2916	325332	84733	528	1145	42
10	Industries Agro-alimentaires	147899	0	76	7	0	16759	188	7733	38450	84299	193	198
11	Textiles, confection, bonneterie	6694	3720	0	0	375	17011	851	3922	4768	174	56538	44
12	Cuirs et Chaussures	1013	32418	0	0	2223	28546	3140	16	972	12	5718	4390
13	Bois, Papiers et lièges	28770	4106	8648	6207	2081	19255	4901	300036	5471	966	290	5
14	Industries diverses	2423	2678	242	0	579	7281	691	1341	570	619	48	0
15	Transport et communications	28296	9597	45732	5813	4773	46048	4336	7260	4197	3874	221	2
17	Hôtels cafés restaurants	3052	5444	176	36	143	1440	154	3420	196	124	9	0
18	Services fournis aux entreprises	46844	690	138061	625	13	195	28	13824	75	30186	4	0
19	Services fournis aux ménages	16515	0	0	0	0	0	0	3694	0	58827	0	0
Consommations Intermédiaires		601764	213154	1383880	266767	31952	373060	89989	2733641	160627	1143642	64822	4712
Valeurs Ajoutées (VA)		2688316	243869	4912065	122847	37650	136667	111955	2455370	95853	488949	29946	3690
Rémunération des Salariés (RS)		363416	74778	178992	94835	18864	72243	36299	766650	32211	74338	12355	1142
Impôts liés à la production (ILP)		17095	10733	1019900	4439	1071	8395	5451	123764	5695	23013	3167	207
Excédents Bruts d'Exploitation		2307804	158359	3713173	23573	17715	56029	70205	1564956	57948	391598	14424	2342
Consommation de Fonds Fixes		4650	157193	714367	21989	11533	62464	25342	132573	14459	58632	2909	224
Excédents Nets d'Exploitation		2303154	1166	2998806	1584	6182	-6435	44863	1432384	43489	332966	11515	2118
Productions Brutes (PB)		3290080	457023	6295945	389614	69602	509727	201943	5189011	256481	1632591	94768	8403
Importations biens et services		809427	0	72384	0	175325	1960524	54784	4921	962623	712678	139210	28455
Taxes sur la Valeur Ajoutée		41935	57056	11373	0	7847	275446	29999	241	176364	196821	32053	5681
Droits et taxes à l'importation		55355	0	12835	0	1541	98063	5022	39	36550	70590	27118	8286
Marges commerciales		604351	0	123147	0	7202	1089473	79934	0	353901	699735	55744	7760
Total des Ressources		4801148	514079	6515684	389614	261515	3933233	371681	5194212	1785918	3312414	348893	58585

جدول المدخلات والمخرجات (TES)  
الهيكل العام

13	14	15	16	17	18	19	Total CI	CF Ménages	CF AP	CF IF	CF AI	FBCF	Variation Stocks	Export B&S	Emplois finals	Total Emplois
7344	10	77841	42732	13691	4258	451	1203806	3412485	59009	0	0	92378	13907	19564	3597342	4801148
1733	15	26009	14583	5350	5316	36282	292753	162840	49801	7674	1011	0	0	0	221326	514079
92	1	274472	34389	35	1024	203	1698307	149536	3561	890	366	0	-129451	4792476	4817378	6515685
0	0	0	0	0	0	0	339582	0	0	0	0	370133	-320101		50032	389614
11	0	0	0	0	10	0	106166	0	0	0	199	0	141293	13857	155349	261515
298	8	182807	14946	111	1948	300	986726	401181	37993	14279	2547	1741744	595623	153141	2946508	3933233
68	1	1968	500	0	1903	0	1167759	4310	2463	0	1017	0	-839089	35220	-796078	371681
1247	19	38001	6660	1289	4282	450	143685	123596	36230	0	2082	5131932	-243314		5050526	5194212
1563	238	110005	32800	90	4418	562	732779	355698	34101	386	1340	7459	270238	363917	1053139	1785918
139	1	25151	112753	31488	3	137	465475	990052	25629	12572	0	0	1757988	60698	2846938	3312414
3735	3	506	18062	178	2114	1464	120160	332007	34232	199	0	0	-141194	3488	228732	348893
2821	153	0	0	0	445	17746	99613	98885	0	0	17	0	-140661	730	-41029	58585
10691	57	20517	18316	387	10370	119	441192	103658	85	6210	180	47255	-231387	8539	-65459	375733
227	51	7795	76092	98	18118	630	119485	89723	17189	764	165	13662	-56111	842	66234	185719
329	4	88275	144132	1525	4042	523	398978	2935461	68591	3565	304	0	0	123024	3130946	3529924
39	1	73582	6985	60	1703	3	96566	197248	428	4009	295	0	0	97124	299104	395670
5	0	45803	654	18	389	2	277417	0	108698	60572	688	291909	0	210140	672007	949424
0	9713	75044	0	0	0	0	163794	288421	1466	644	7	0	0	0	290537	454330
<b>30343</b>	<b>10275</b>	<b>1047576</b>	<b>523604</b>	<b>54320</b>	<b>61243</b>	<b>58872</b>	<b>8854243</b>	<b>9645102</b>	<b>479475</b>	<b>111763</b>	<b>10219</b>	<b>7696473</b>	<b>677742</b>	<b>5902760</b>	<b>24523533</b>	<b>33377777</b>
<b>27122</b>	<b>55097</b>	<b>2125747</b>	<b>2620941</b>	<b>256597</b>	<b>320906</b>	<b>343601</b>	<b>17077187</b>									
13857	6466	445854	258715	73084	98084	75753	2697935									
2839	893	62607	100620	17734	12530	11835	1431985									
10427	47738	1617286	2261606	165779	210293	256013	12947268									
2112	2243	386276	148297	21336	32959	4895	1804454									
<b>8314</b>	<b>45494</b>	<b>1231010</b>	<b>2113310</b>	<b>144443</b>	<b>177334</b>	<b>251118</b>	<b>11142814</b>									
<b>57465</b>	<b>65371</b>	<b>3173323</b>	<b>3144545</b>	<b>310917</b>	<b>382150</b>	<b>402473</b>	<b>25931431</b>									
193386	50123	133891	0	34176	510462	0	5842368									
41046	14958	222710	0	50577	56812	51857	1272776									
5806	9999	0	0	0	0	0	331202									
78031	45268	0	-3144545	0	0	0	0									
<b>375733</b>	<b>185719</b>	<b>3529924</b>	<b>0</b>	<b>395670</b>	<b>949424</b>	<b>454331</b>	<b>33377777</b>									

La PIB = Σ Valeurs Ajoutées + TVA + Droits et taxes à l'importation

La PIB= 18 681 165,0 Millions de DA

ONS - DTCCN

جدول المدخلات والمخرجات (TES)

## الأهمية

- توفر الجداول إطارا لدراسة تفصيلية للإنتاج المحلي الاجمالي، حيث توفر كما كبيرا من المعطيات التي يمكن استغلالها في تحليل الانتاج المحلي الاجمالي في العديد من الجوانب منها:
  - ❖ تمثل إطارا منهجيا لإعداد تقديرات الحسابات الوطنية وفق مناهج التقدير الثلاثة (الانتاج، الدخل، الانفاق)، مع افتراض تحقيق توازن الموارد والاستخدامات.
  - ❖ تمثل اطارا محاسبيا لتقدير البيانات المتوقعة لجداول العرض والاستخدام للعام التالي، اعتمادا على مجموعة من الفرضيات المتعلقة بتطور المتغيرات الاقتصادية.
  - ❖ نصيب كل نشاط من القيمة المضافة الاجمالية
  - ❖ نصيب كل نشاط من الانتاج المحلي الاجمالي
  - ❖ نصيب بنود الانفاق من الانتاج المحلي الاجمالي، وهيكل الانفاق على السلع والخدمات - الهيئة العامة للاحصاء، مرجع سبق ذكره.

جدول المدخلات والمخرجات (TES)

## الأهمية

- ❖ نسبة الواردات في اجمالي العرض ومؤشرات الاكتفاء الذاتي
- ❖ نسبة تعويضات الاجراء من القيمة المضافة لكل نشاط، وهيكل توزيع التعويضات على الأنشطة الاقتصادية، وتحديد الأنشطة كثيفة رأس المال والأنشطة كثيفة العمل والأنشطة ذات الدخل المختلط.
- ❖ تفاصيل الاستهلاك الوسيط لكل نشاط ونوعية المنتجات المستهلكة
- ❖ رصيد الميزان التجاري الاجمالي والتفصيلي حسب المنتجات
- ❖ تساعد جداول المدخلات والمخرجات في اعداد محاكاة لأثر السياسات الاقتصادية على النمو الاقتصادي.
- ❖ تبرز أهمية الجداول من خلال استخدامها من قبل متخذي القرار ورسمي السياسات، ومعدّي البرامج التنموية، وذلك من خلال تحديد الأنشطة الرائدة في الاقتصاد وتوجيه الاستثمارات إليها.

# تمرين 01

بالاعتماد على الجدول الاقتصادي لسنة (2014)، يطلب منك تحليل الجدول من خلال:

- ❖ حساب قيمة الانتاج الكلي الخام بسعر الانتاج وسعر السوق.
- ❖ حساب قيمة الانتاج الداخلي الخام بالطرق الثلاث المختلفة
- ❖ اعداد ميزانية الموارد والاستخدامات للوطن من السلع والخدمات
- ❖ اعداد حسابات قطاع الشركات وأشباه الشركات، قطاع العائلات والمؤسسات الفردية.

## تمرين 02

ليكن لدينا جدول المدخلات والمخرجات المختصر الافتراضي التالي

الفروع المنتجات	01	02	EI	EF = Y	E
01	25				100
02		30	130		
CP	75				
VAB					
PB = R		200			

## تمرين 02

إذا علمت أن:

مجموع الاستخدام الوسيط من المنتج 01 يق بـ 10 وحدات عن  
مجموع الاستهلاك الوسيط للفرع 01

مجموع الاستخدام الوسيط من المنتج 02 يزيد بـ 10 وحدات عن  
مجموع الاستهلاك الوسيط للفرع 02

المطلوب:

❖ أكمل الجدول بحيث يتحقق التوازن بين الموارد والاستخدامات

# المراجع

➤ أحمد الكواز، نظام الحسابات القومية، المعهد العربي للتخطيط، سلسلة جسر التنمية، العدد 11، الكويت، 2002.

➤ أحمد لهبيبات، نحو اصلاح نظام الحسابات الاقتصادية الجزائرية، رسالة دكتوراه، كلية العلوم الاقتصادية والتجارية وعلوم التسيير، جامعة الجزائر، الجزائر، 2006-2007

➤ حجاب عيسى، محاضرات في مقياس المحاسبة الوطنية، مقدمة لطلبة السنة الثالثة اقتصاد نقدي وبنكي، كلية العلوم الاقتصادية والتجارية وعلوم التسيير، جامعة المسيلة، 2015-2016.

➤ حسن حزوري، حسابات قومية، دروس مقدمة لطلبة السنة الثالثة -إدارة الأعمال والعلوم المالية والمصرفية-، كلية الاقتصاد، جامعة حلب، سوريا، 2006/2007.

# المراجع

➤ حميد زيدوني، اليوم الأفريقي للإحصاء - ضبط الحسابات لتحسين المحاضر الأفريقي من أجل مستقبل أكثر إشراقا-، الديوان الوطني للإحصائيات، الجزائر، 21 نوفمبر 2011.

➤ دائرة الإحصاءات العامة،

<https://dosweb.dos.gov.jo/ar/nationalaccount/input-and-output>

➤ الديوان الوطني للإحصائيات، الحسابات الاقتصادية من 2000 إلى 2011، رقم 609

➤ الديوان الوطني للإحصائيات، الحسابات الاقتصادية من 2018 إلى 2020، رقم 933.

# المراجع

- شتوح نور الدين، تحليل المدخلات والمخرجات النظرية والتطبيق، مطبوعة بيداغوجية مقدمة لطلبة الماستر تخصص اقتصاد كمي، كلية العلوم الاقتصادية والتجارية وعلوم التسيير، جامعة تبسة، الجزائر، 2021/2022.
- عوينان عبد القادر، محاضرات في مقياس المحاسبة الوطنية، كلية العلوم الاقتصادية والتجارية وعلوم التسيير، جامعة البويرة، 2013-2014.
- منظمة الأمم المتحدة، نظام الحسابات القومية، 2008،  
<https://unstats.un.org/unsd/nationalaccount/docs/SNA2008ArabicWC.pdf>، أطلع عليه بتاريخ: 15/05/2024.
- ONS, LES TABLEAUX DES ENTREES SORTIES  
.727, N<sup>o</sup> 2014 à 2000
- ONS, Les Tableaux Economiques d'Ensemble 2000 a  
.2014, N<sup>o</sup>719